

3. PERFIL DEL TITULADO

Los objetivos generales planteados en este trabajo se irán cubriendo de manera paulatina mediante los diferentes capítulos en que está dividido el trabajo, como se dijo en la introducción y metodología del presente informe. En concreto, este tercer capítulo está dedicado a la descripción del perfil general de los maestros con la especialidad de Educación Infantil, de las tres últimas promociones.

El número de encuestas realizadas es de 198 sobre una población de 406 diplomados en la referida titulación, de las promociones correspondientes a los años 2005, 2006 y 2007.

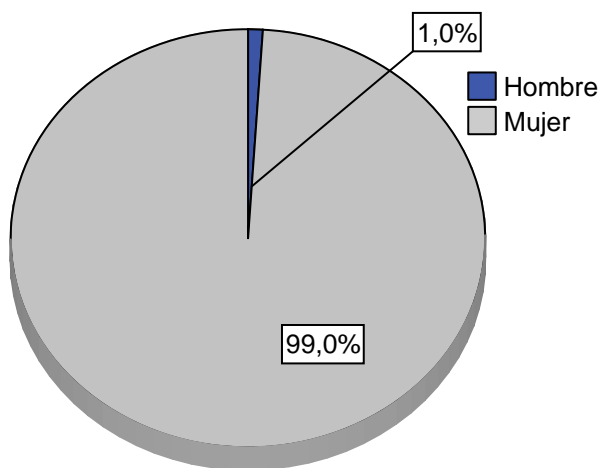
El perfil general de estos titulados se ha descrito a través de las siguientes características:

- Sociodemográficas: sexo, edad del individuo, clase social y grado de emancipación.
- Académicas: nota media del expediente, año de finalización de la carrera, duración de la carrera y actividad laboral previa a la obtención del título.

A continuación se presentan los resultados de dichas características y la posible influencia que puedan estar ejerciendo unas sobre otras.

En cuanto al sexo debemos señalar que, entre estos maestros de las tres últimas promociones, existe una mayoría significativa de mujeres. Más concretamente, tenemos un 99,0% de mujeres frente a un 1,0% de hombres. (Gráfico 3.1)

Gráfico 3.1 Sexo



Debido a que la muestra es prácticamente en su totalidad de mujeres, no podremos llevar a cabo ningún estudio estadístico para comprobar si hay diferencias significativas entre mujeres y hombres para las características que estudiamos a lo largo de este informe.

En la Tabla 3.1 recogemos la distribución de las edades de los encuestados en el momento de la entrevista. Observamos que la mayoría, el 65,7%, tiene una edad comprendida entre los 21 y 24 años, porcentaje que asciende a 76,8% si incluimos los de 25 años. El 7,6% de los egresados entrevistados están por encima de los 30 años. La edad más frecuente es 22 años y la edad media es 24,7 años. (Tabla 3.1)

Tabla 3.1 Distribución de la edad

Edad	Frecuencia	Porcentaje	Porcentaje acumulado
21 años	15	7,6	7,6
22 años	41	20,7	28,3
23 años	36	18,2	46,5
24 años	38	19,2	65,7
25 años	22	11,1	76,8
26 años	15	7,6	84,3
27 años	7	3,5	87,9
28 años	5	2,5	90,4
30 años	4	2,0	92,4
31 años	2	1,0	93,4
33 años	2	1,0	94,4
34 años	3	1,5	96,0
36 años	2	1,0	97,0
38 años	1	0,5	97,5
39 años	3	1,5	99,0
40 años	1	0,5	99,5
41 años	1	0,5	100,0
Total	198	100,0	

Referente al origen social del que proceden estos egresados, vemos en la Tabla 3.2 que el 1,0% no responde a esta cuestión. De los que responden, el 44,4% se clasifica como proveniente de una clase social media-media. El 23,5% responde provenir de una clase media-alta y un 24,5% se sitúa en la clase media-baja. Agrupando estas tres clases, tenemos que el 92,4% de los que responden afirma provenir de la clase media.

Tabla 3.2 Clase social

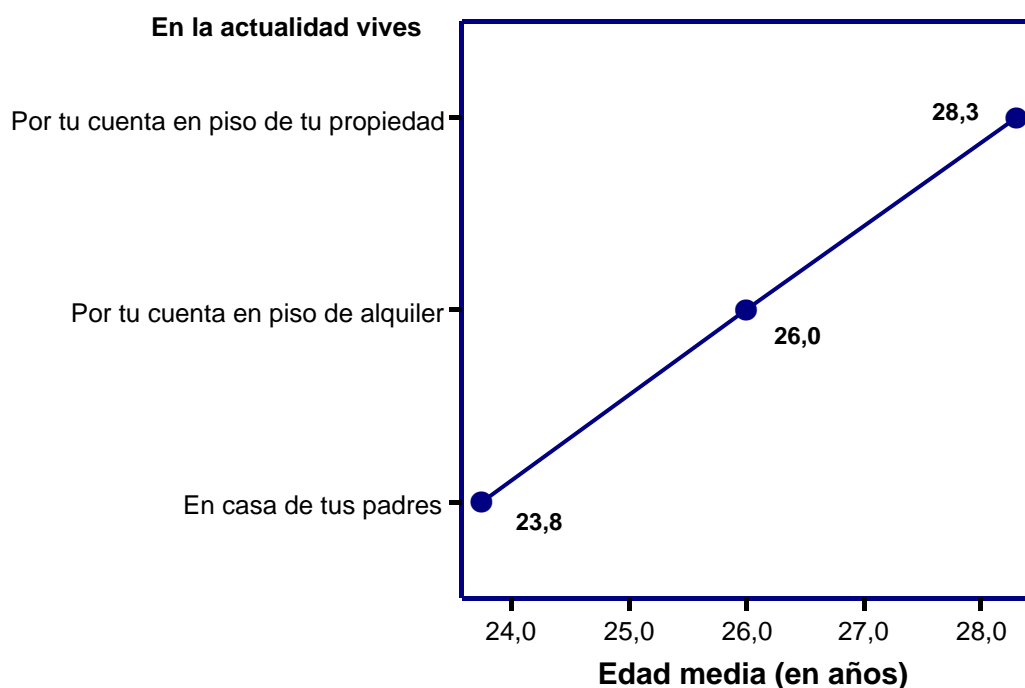
Nivel	Frecuencia	Porcentaje	Porcentaje sobre respuestas
Alto	11	5,6	5,6
Medio-Alto	46	23,2	23,5
Medio-medio	87	43,9	44,4
Medio-Bajo	48	24,2	24,5
Bajo	4	2,0	2,0
Total de respuestas	196	99,0	100,0
No sabe / No contesta	2	1,0	
Total	198	100,0	

Para terminar con las características sociodemográficas analizamos la emancipación de los encuestados. Encontramos que la situación más habitual es la de vivir en casa de sus padres, que se da aproximadamente en tres de cada cuatro casos. El 16,7% vive por su cuenta en un piso de su propiedad y el 7,6% lo hace en un piso de alquiler. (Tabla 3.3)

Tabla 3.3 *En la actualidad vives*

	Frecuencia	Porcentaje
En casa de tus padres	148	74,7
Por tu cuenta en piso de alquiler	15	7,6
Por tu cuenta en piso de tu propiedad	33	16,7
Otras situaciones	2	1,0
Total	198	100,0

Gráfico 3.2 *Edad por emancipación*



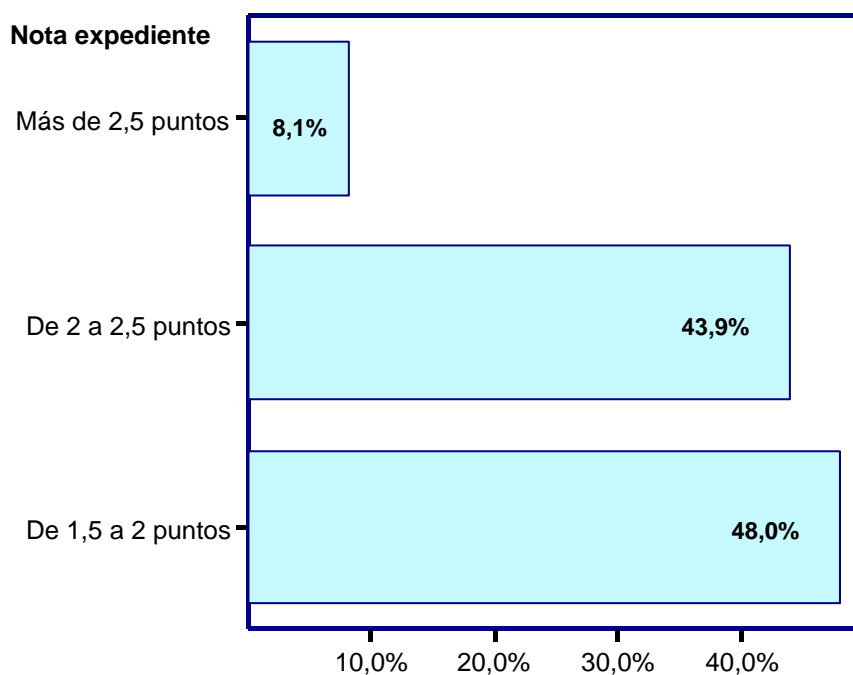
Encontramos relación estadísticamente significativa entre la edad de los maestros especialistas en Educación Infantil de las tres últimas promociones y su grado de emancipación, en el sentido de que aquellos que viven por su

cuenta en una casa de su propiedad son los de mayor edad, su edad media está alrededor de los 28 años. Los que viven por su cuenta en un piso alquilado tienen una edad media de 26 años. Los más jóvenes son los que viven en casa de sus padres, con una edad media aproximada de 24 años. (Gráfico 3.2)

Con respecto a las características de tipo académico se obtienen los siguientes resultados:

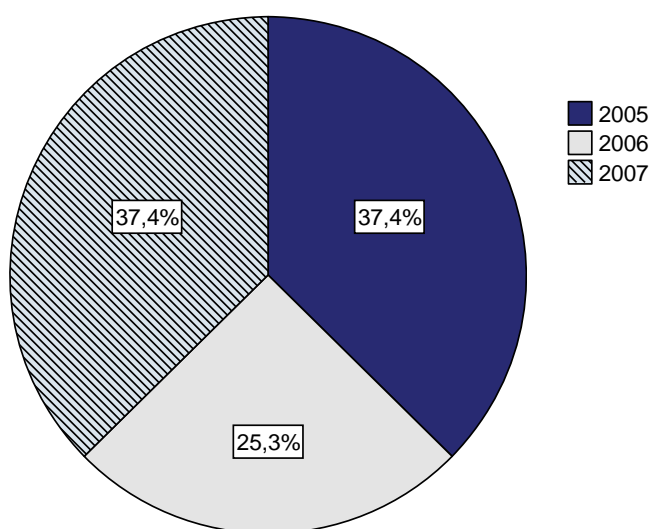
La nota media del expediente de estos egresados es 2,1 puntos. El 48,0% tiene una nota media de expediente comprendida entre 1,5 y 2 puntos. La nota media es superior a 2,5 puntos para el 8,1% de los titulados en las tres últimas promociones. Es interesante destacar que no hay egresados encuestados con una nota media por debajo de 1,5. (Gráfico 3.3)

Gráfico 3.3 Distribución de la nota del expediente



En cuanto al año de finalización de la carrera, observamos en el Gráfico 3.4 que el porcentaje de egresados muestreados en esta titulación en las promociones 2005 y 2007 es el mismo, el 37,4%. El 25,3% de los encuestados acabó en el año 2006.

Gráfico 3.4 Año de finalización de la carrera

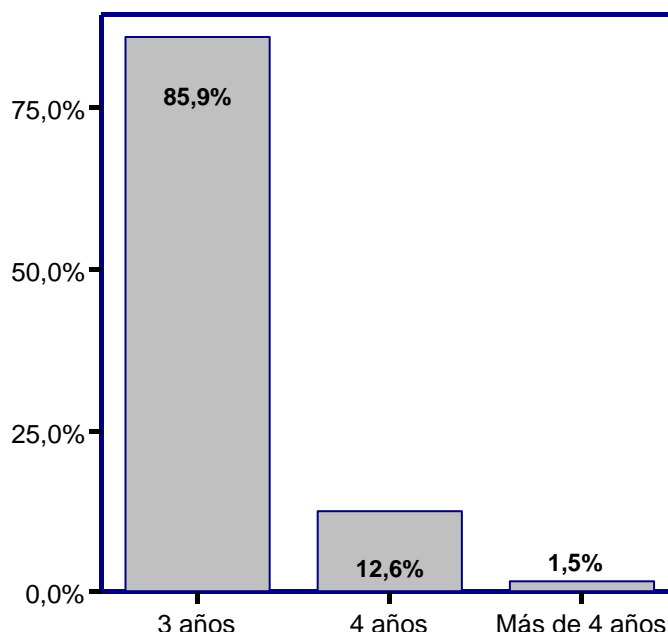


Si unimos al año de finalización de la carrera la edad actual, nos da una edad media al acabar sus estudios, para estos maestros con la especialidad de Educación Infantil de 23,7 años, siendo lo más frecuente acabarla con 22 años, el 37,9% la acaba a esta edad.

En el Gráfico 3.5 podemos observar la distribución del tiempo que han tardado en realizar los estudios de “Maestro, Especialidad: Educación Infantil” estas tres últimas promociones. La gran mayoría (85,9%) concluye sus estudios en el tiempo previsto, es decir, en tres años, ya que la titulación está diseñada en tres cursos.

Hay un 12,6% que tarda 4 años en acabarla. El 1,5% restante invierte más de 4 años en realizar estos estudios.

Gráfico 3.5 Duración de la carrera



A aquellos egresados que han necesitado más tiempo del previsto para acabar sus estudios se les preguntó por los motivos de esta tardanza. La respuesta dada mayoritariamente (57,1%) es la de que estaban trabajando. Un 32,1% señala que fueron razones personales las que motivaron que tardaran más de lo previsto. (Tabla 3.4)

Tabla 3.4 Motivos por los que tardó más de 3 años

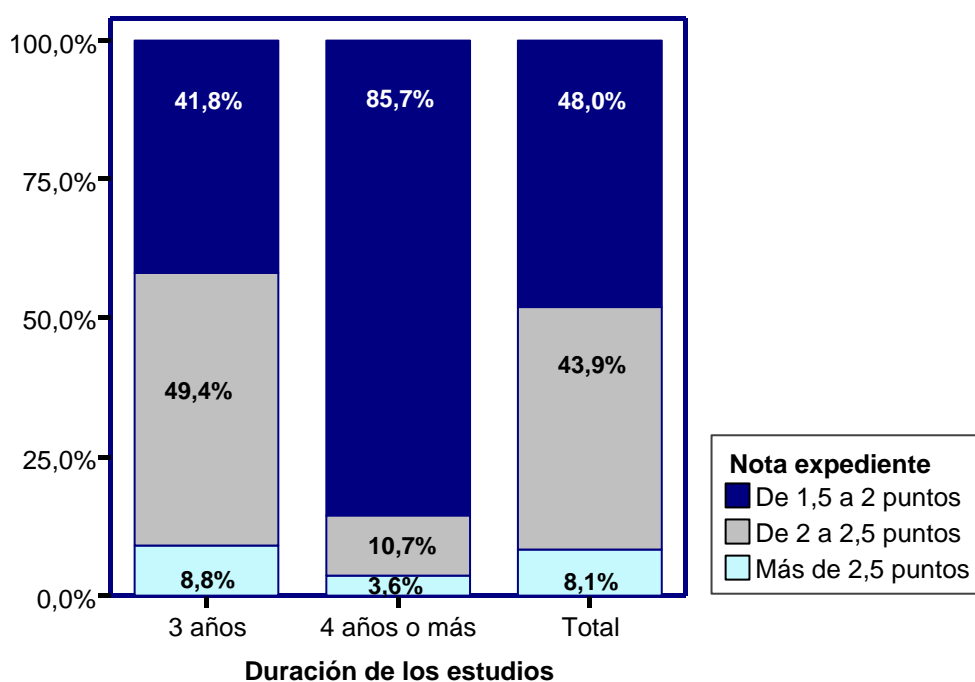
	Frecuencia	Porcentaje
Estaba trabajando	16	57,1
Razones personales	9	32,1
Otros	3	10,7
Total	28	100,0

La duración de los estudios está significativamente relacionada con la nota media del expediente. Los egresados que tardan más tiempo en realizar la carrera son los que, en términos medios, tienen una nota más baja en su expediente. Más concretamente, la nota media para los que tardan 3 años es

2,1 puntos mientras que desciende a 1,8 puntos para los que necesitan al menos 4 años para finalizar los estudios.

En el Gráfico 3.6 podemos observar cómo el 85,7% de los que tardan más de tres años tiene una nota de expediente inferior a 2 puntos, porcentaje que se sitúa en el 41,8% para los que concluyen sus estudios en el tiempo previsto. La situación se invierte cuando tenemos en cuenta las puntuaciones más altas, el 8,8% de los titulados que realizan los estudios en 3 años tienen una nota media en su expediente superior a 2,5 puntos, porcentaje que desciende a 3,6% cuando consideramos los que tardan al menos 4 años en finalizar la carrera.

Gráfico 3.6 Nota del expediente por duración de la carrera



Una característica interesante de estos egresados es que la mayoría (52,5%) trabajaba mientras realizaba la carrera, el 38,4% lo hacía de forma habitual y el 14,1% de manera esporádica. (Gráfico 3.7)

Gráfico 3.7 ¿Trabajaste mientras realizabas la carrera?

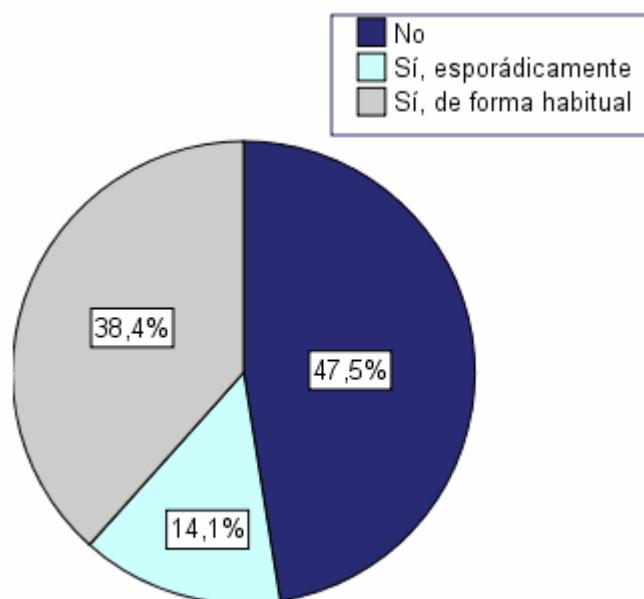
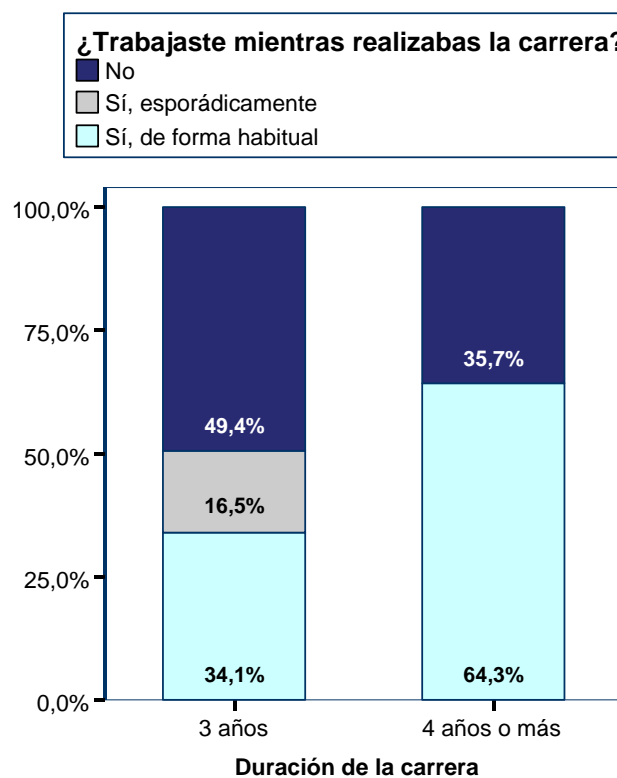


Gráfico 3.8 Trabajo durante la carrera por duración de la misma



Trabajar de forma habitual ha influido en la duración de los estudios, en el sentido de que son los que, en media, tardaron más tiempo en concluirlos (3,3 años). Podemos observar en el Gráfico 3.8 cómo la mayoría (64,3%) de los que han tardado más de 3 años en finalizar sus estudios, pertenece al colectivo de los que trabajaron habitualmente, entre los titulados que finalizaron en el tiempo previsto, este porcentaje desciende al 34,1%.

Si tenemos en cuenta el hecho de que los que más tardan en realizar la carrera son los que obtienen una nota media más baja en su expediente y, por otra parte, los que trabajan habitualmente son los que invierten más tiempo en concluir los estudios, obtenemos que los que simultaneaban trabajo y estudios son los que tienen una nota media en su expediente más baja.

Sin embargo, no encontramos que exista relación significativa entre haber simultaneado trabajo y estudios con la clase social de la que proceden estos recién egresados.

En resumen, los maestros con la especialidad de Educación Infantil de las tres últimas promociones son prácticamente en su totalidad mujeres (99,0%), la mayoría tiene una edad en el momento de la encuesta comprendida entre los 21 y 24 años. Tres de cada cuatro viven en casa de sus padres y el 92,4% de los que responden afirma pertenecer a la clase media. Los que viven por su cuenta son los de mayor edad.

Aproximadamente nueve de cada diez egresados ha acabado la carrera en el tiempo establecido, 3 años. El motivo mayoritario para tardar más de 3 años ha sido estar trabajando. La nota media del expediente es 2,1 puntos, dándose la nota más baja entre aquellos que tardan más tiempo en finalizar los estudios.

La mayoría de estos egresados ha compaginado trabajo y estudios, el 14,1% lo hizo esporádicamente y el 38,4% de forma habitual, estos últimos tardaron más en finalizar sus estudios.